

"МАРУСЯ"

Прививки и вакцинация

Все о пробе Манту

Прививка Манту обязательна? Этот вопрос задают педиатрам многие мамы. Сразу нужно прояснить, что проба Манту прививкой называется неправильно. Это не прививка, а тест. Ее цель – не выработать иммунитет против определенного возбудителя, а определить, есть ли в организме микобактерии, вызывающие туберкулез. Заболевших туберкулезом во всем мире с каждым годом становится все больше, болеют им и взрослые, и дети. Смертность от этого заболевания возрастает с каждым годом. Поэтому проба очень важна для ранней диагностики туберкулеза у ребенка.

Что такое проба Манту?

Проба Манту (туберкулиновая проба) представляет собой подкожное введение туберкулина и дальнейшую оценку иммунной реакции на нее. Если реакция на введенный препарат выражена ярко, это означает, что иммунитет уже знаком с возбудителем туберкулеза и реагирует на него. Туберкулин представляет собой экстракт микобактерий, которые являются возбудителями туберкулеза.

Результат теста оценивается обычно на третьи сутки. Изучается не покраснение, а уплотнение, папула (так называемая пуговка). В зависимости от ее размера результат пробы может быть положительным, отрицательным, ложноположительным или сомнительным. Результаты оценивает, записывает в амбулаторную карту и карту прививок педиатр. В некоторых случаях возможно направление ребенка на прием к фтизиатру для подтверждения или опровержения туберкулеза.

Для чего делают пробу Манту?

Как мы уже сказали, проба Манту позволяет оценить наличие или отсутствие у ребенка иммунитета к возбудителям туберкулеза. Главным образом пробу Манту используют для того, чтобы выявить среди детей:

- Первично-инфицированных (тех, кто впервые «подхватил» туберкулезную палочку);
- Инфицированных более года;



- Носителей туберкулезной палочки (тех, у кого в организме есть возбудители туберкулеза, но симптомов заболевания нет);
- Тех, кому необходима ревакцинация против туберкулеза.

Все эти сведения нужны для того, чтобы подтвердить диагноз там, где он есть, и провести профилактику в случае, если ребенок здоров.

Обязательно ли ставить Манту?

Отказ от прививок сейчас совсем не редкость, поэтому родители часто интересуются, обязательно или нет ставить Манту. Пробы Манту делаются не в принудительном порядке, так что обязать ставить «пуговку» никто не может. Если родители возражают против проведения туберкулиновой пробы своему ребенку – они пишут отказ. Однако ВОЗ настойчиво рекомендует проводить пробы Манту, особенно в странах, где туберкулез очень распространен. Россия относится к этой категории стран, поэтому российским родителям лучше не пренебрегать этой пробой.

Показания и противопоказания

Планово первая проба Манту делается в 1 год. Делать эту пробу до года нет смысла, поскольку иммунная система ребенка до года еще формируется, и результаты не будут достоверными. Начиная с 12 месяцев, пробу Манту делают каждый год, причем, желательно делать ее каждый год примерно в одно и то же время.

Если никаких показаний для более частого проведения пробы нет – Манту ставят раз в год для профилактики. Если проба дает положительные результаты или кто-то из близких ребенка болен туберкулезом – «пуговку» могут делать 2-3 раза в год.

В некоторых случаях пробу Манту нужно отложить. Противопоказания для нее:

- Хронические и острые кожные заболевания;
- Любые инфекционные заболевания;
- Аллергии любого характера;
- Эпилепсия;
- Некоторые соматические заболевания (бронхиальная астма, ревматизм).

Механизм реакции Манту

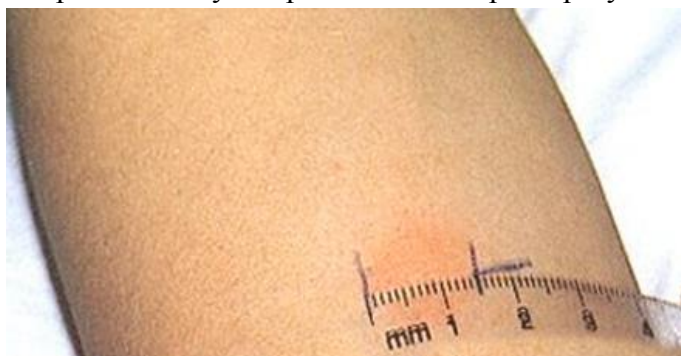
Пробу Манту другими словами называют туберкулиновой пробой. Туберкулин – это вещество, которое вводят в организм для того, чтобы оценить степень его «знакомства» с палочкой Коха. Он представляет собой «вытяжку» из бактерий туберкулеза. То есть живых микроорганизмов в нем нет.

Специальным шприцем туберкулин вводится внутривенно с внутренней стороны предплечья. Что после этого происходит в организме? Частицы бактерий, попавшие под кожу, начинают «притягивать» к себе клетки иммунной системы Т-лимфоциты. Однако на туберкулин реагируют не все Т-лимфоциты, а только те, что уже имели дело с туберкулезной палочкой. Этот процесс называют «реакция Манту». Из-за скопления лимфоцитов под кожей в том месте, куда был введен туберкулин, формируется уплотнение – папула, или та самая «пуговка».

Размеры «пуговки»

Самое главное при проведении пробы Манту – правильно измерить результат. Место укола часто краснеет и воспаляется, появляется припухлость и уплотнение. Результатом пробы в данном случае будет только диаметр уплотнения, размеры покраснения никак не влияют на результат и являются индивидуальной реакцией.

Измеряют диаметр папулы



только с помощью жесткой прозрачной линейки, а затем эти размеры сравнивают с нормами:

- 0-1 мм – «отрицательная реакция»;
- 2-4 мм – «сомнительная реакция» (ребенок попадает в группу риска);
- от 5 мм – «положительная реакция» (высокая вероятность болезни, но по одной пробе Манту диагноз не ставят, нужны дополнительные исследования);
- от 17 мм – «гиперергическая реакция» (серьезный признак заболевания).

Иногда проба Манту заканчивается ложноотрицательной или ложноположительной реакцией. В первом случае у инфицированного ребенка реакция Манту отрицательная, во втором, наоборот, у здорового – положительная. Такое бывает при иммунодефицитах, онкологических заболеваниях, после гемодиализа, а так же если сама процедура пробы была проведения с нарушениями. Иногда причина кроется в самом туберкулине, который неправильно перевозили или хранили.

По своей природе реакцию Манту можно отнести к одному из видов аллергических реакций, поэтому на результате сказываются и особенности организма. Именно поэтому проба манту оценивается в динамике, то есть в сравнении с пробами предыдущих лет. Тревожным признаком является изменение размеров папулы более чем на 6 мм.

Уход за «пуговкой»

Измеряют «пуговики» на третий день после введения туберкулина. Это означает, что все 3 дня нужно соблюдать некоторые правила. Какого-то особого ухода «пуговка» не требует, но есть вещи, которые делать не стоит, чтобы не повлиять на результат:

- не надо дезинфицировать место укола, мазать его «зеленкой» или перекисью;
- нельзя заклеивать место прививки пластырем;
- не стоит лишний раз трогать покрасневший участок кожи руками, тереть или чесать его;
- нужно избегать контактов прививки с водой.

Что будет, если намочить

Правило о том, что Манту нельзя мочить 3 дня, знают все. При этом у родителей возникает резонный вопрос: сколько дней нельзя мочить прививку? Не лишишь ведь ребенка водных процедур на все 3 дня – это не гигиенично. — Желательно, чтобы место укола не попадало под воду первые 48 часов, но если вы намочили прививку Манту – нужно просто просушить ее полотенцем и при измерении сообщить об этом врачу. Можно дать ребенку что-нибудь противоаллергическое (Кларитин, Зертек).



Методические рекомендации «Прогулки и экскурсии как средство приобретения социального опыта ребенка»

Экскурсия-прогулка дает дошкольнику возможность эмоционального и практического контакта с окружающим миром, получить убедительные, яркие, наглядные ответы на возникающие вопросы. В этой деятельности удовлетворяется не только естественная любознательность, но и естественная потребность дошкольника в движении, обеспечивается максимальное пребывание детей на свежем воздухе в любое время дня и года.

Находясь в осеннем лесу, были поставлены следующие задачи:

пополнять знания детей о сезонных явлениях в природе, научить понимать её красоту, воспитывать бережное отношение к природе.

В старшем дошкольном

возрасте содержание прогулок-экскурсий

в природу, направленно на нравственное воспитание детей. Во время прогулок, задаются детям вопросы, на которые они отвечают,

разбирают различные ситуации. Наблюдая с детьми труд взрослых, воспитатель особо подчёркивает ценность труда в природе, его необходимость. Он объясняет детям для чего при обрезке дерева, срезы замазываются краской. Для чего зимой деревья окучивают снегом. Дети в нашей **группе** очень любят прогулки-экскурсии в любое время года, а осень - замечательная пора. Вот мы и отправились рассмотреть прекрасные наряды деревьев и кустарников. Пройдя небольшое расстояние от детского сада, увидели, молоденькие, зелёные ёлочки. Рассмотрели с детьми ствол, хвою, вспомнили загадки о деревьях и кустарниках. Детям так понравился этот райский уголок, что мы решили сфотографироваться на память. А потом с удовольствием собирали гербарии, еловые и сосновые шишки для поделок. Но пришло время возвращаться обратно. С прекрасным настроением, восторгом от **экскурсии-прогулки**, дорожка привела нас обратно в детский сад. Наблюдения природных явлений в разные времена года, в разную погоду создают условия для единства эстетического и нравственного развития детей. Общение с природой создаёт у ребёнка радостное настроение, что в свою очередь влияет на его поведение в коллективе сверстников. С детьми были проведены **экскурсии-прогулки в магазин**, на почту, в аптеку. Программное содержание данных **экскурсий**: Знакомить детей с общественными зданиями города, их назначением; расширять знания о профессиях работников социальной сферы, содержании и значимости труда жителей города; воспитывать культурные навыки поведения на улице и в общественных местах; стимулировать у детей интерес и любовь к своему городу; оздоровить детей в процессе пешеходных **экскурсий**.



Экскурсия-прогулка в магазин.

Магазины бывают разные: в продуктовых продают продукты, в хозяйственных – хозяйственные принадлежности. В нём несколько отделов. В одном продают овощи, соки, фрукты; в другом – конфеты, сахар, печенье, чай; в третьем – молочные продукты, колбасу.

Люди выбирают и покупают те продукты, которые им нравятся, которые им нужны для того, чтобы быть здоровыми и сильными. И ещё есть промышленный отдел, в котором продаются моющие средства, одежду, строительный



материал, игрушки. В ходе экскурсии воспитатель вместе с детьми вспомнила правила поведения в общественном месте – магазине: разговаривать тихо; ходить спокойно, не толкаясь; не мусорить.

Товар рассматривать внимательно, брать в руки можно только то, что собираешься покупать. Для покупки нужны деньги. В магазине происходит обмен: деньги отдаем, товар берем. Закрепили профессии. Детям очень понравилась.

Следующая экскурсия-прогулка детьми в почтовое отделение. По ходу следования к почте обращали внимание на название улицы, по которой проходим, на дорожные знаки и их назначения. Придя на почту, дети некоторое время самостоятельно всё осматривали.



Потом познакомились с работниками, и они немного рассказали о своей работе.



Познавательная экскурсия-прогулка в аптеку.

Дети с интересом рассматривали витрины. На каждой витрине есть название, чтобы покупатель в аптеке, мог легко сориентироваться и быстро найти нужное ему лекарство. На каждой упаковке есть название.

Продавец-фармацевт провела беседу о лекарствах, что они выдаются по рецепту врача, используются только взрослыми людьми для лечения различных заболеваний. Рассмотрели витрину для маленьких соски, крема. И витрину для оказания первой помощи при ушибах и порезах. Вспомнили, какие витамины покупают им родители. Продавец-фармацевт порекомендовала беречь своё здоровье.



После экскурсий-прогулок у детей много впечатлений, некоторые начинают рисовать то, что запомнили. Другие дети играют в сюжетно-ролевые игры, используя различные профессии. Глядя на них, понимаешь, что проведённые экскурсии-прогулки помогают детям познать новое, любить и беречь природу, учиться общаться со взрослыми и сверстниками и даже выбирать себе профессию.

Подготовила: воспитатель Фадеева Ольга Владимировна

Фоторепортаж

В течение сентября месяца в наш детский сад приходили сотрудники Музейного ресурсного центра, которые проводили с детьми интересные музейные игровые занятия, мастер-классы, беседы. В фоторепортаже представлены фотоснимки мастер – класса по изготовлению народных кукол с детьми подготовительной группы № 2. Ребята узнали историю происхождения кукол, научились делать их самостоятельно.



Подготовила: воспитатель Новик Наталья Владимировна

Развлекательная страничка для детей

1. Реши пример.

2. Как улитке добраться до гриба?

3. На каком стебле вырос цветок?

4. Правда ли, что между карандашами есть семь отличий?

5. Возьми карандаш и соедини пары одинаковых цветков.

The illustration contains several elements: a large orange carrot with green leaves and a face, featuring the math problems $5 + 8 =$, $2 + 1 =$, and $8 - 2 =$; a purple snail on a yellow maze path leading to a red mushroom; a blue flower with a question mark on a stem; two pencils, one upright and one lying down; a hedgehog looking at a field of colorful flowers; and a stem with three small trees and a question mark.

Кроссворд
В гостях у буквы "А".



1. Дерево с душистыми цветками.
2. Летний месяц.
3. Лекарственный магазин.
4. Южный фрукт.
5. Драгоценный камень.
6. Короткий смешной рассказ.
7. Большая океаническая птица.
8. Объявление о спектакле.
9. Крупная хищная морская рыба.
10. Спортсмен-горновосходитель.

В выделенных клетках по вертикали:
Транспортное средство.



Информационно-познавательная газета для родителей

Учредитель:
Администрация
МАДОУ
«Машенька»

Издатель:
МАДОУ «Машенька», т. (3496) 34-57-70
Адрес: 629800,
г. Ноябрьск, ул. В. Высоцкого д. 7-А

Главный редактор С. Ф. Германова

Корреспондент:
Н. А. Петрик, Б. В. Ковба
О. В. Фадеева, Н. В. Новик
Фото корреспондент: Н. В. Новик

Тираж
210 экземпляров